

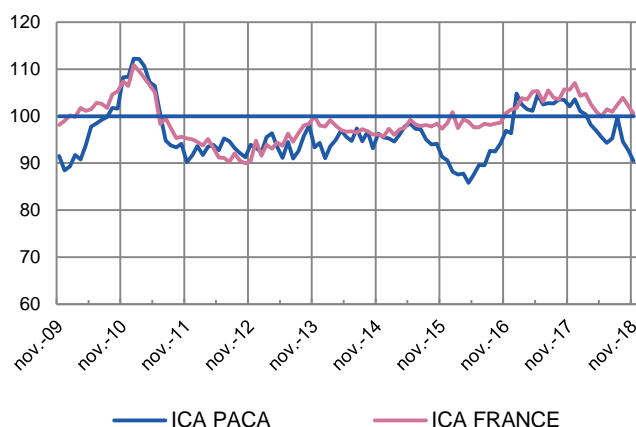
En novembre, dans un contexte où la demande marque le pas, la production industrielle et les transactions dans les services marchands ralentissent. À court terme, l'activité dans ces deux composants de l'économie régionale évoluerait dans d'étroites limites.

**Rappel : le traitement de la saisonnalité a été perfectionné. Il est désormais conforme aux meilleures pratiques internationales. Cela limite la volatilité des séries corrigées et les révisions des derniers points de ces mêmes séries.**

## Indicateurs du Climat des Affaires

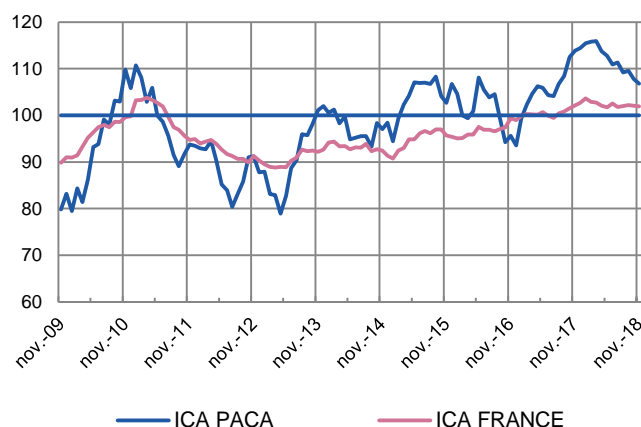
Un indicateur du climat des affaires permet une lecture rapide et simplifiée de la situation conjoncturelle. Il résume par une variable synthétique l'évolution des soldes d'opinion qui présentent des évolutions similaires dans le temps. En hausse, il traduit une amélioration du climat conjoncturel ; en baisse, sa dégradation ; 100 = moyenne de longue période.

### Industrie



Dans un contexte de tassement de la demande et de la production, l'indicateur du climat des affaires dans l'industrie (ICAI) est en recul de 3 points à 90 en Provence-Alpes-Côte d'Azur. Au niveau national, il s'érode de 1 point à 101.

### Services marchands



En liaison avec une demande peu active, l'indicateur du climat des affaires dans les services (ICAS) s'érode de 1 point à 107 en région Provence-Alpes-Côte d'Azur. Au niveau national, il se stabilise à 102.

## Dernières enquêtes et statistiques nationales de la Banque de France

Enquête mensuelle de conjoncture [Cliquer ici](#)

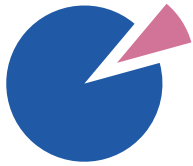
Conjoncture commerce de détail [Cliquer ici](#)

Investissements, marges et situation de trésorerie dans l'industrie, le commerce de gros et les travaux publics [Cliquer ici](#)

Défaillances d'entreprises [Cliquer ici](#)

Accès des entreprises au crédit [Cliquer ici](#)

Crédits par taille d'entreprises [Cliquer ici](#)



**9,2 %**

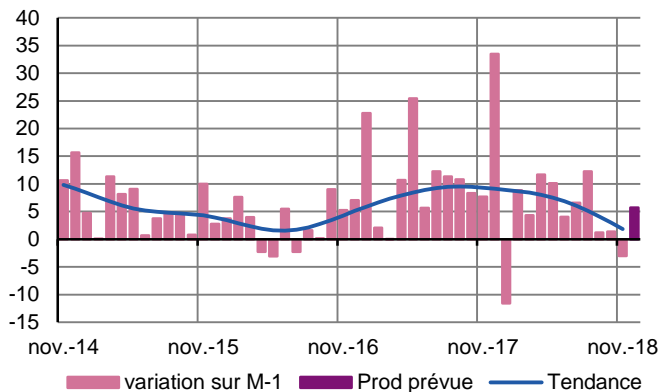
Poids des effectifs de l'industrie par rapport à la totalité des effectifs  
(source : effectifs salariés ACOSS-URSSAF 2017)

## Industrie

Une demande peu active pénalise la production qui s'érode.  
À court terme, l'évolution de la production est incertaine.

### Production passée et prévisions

(en solde d'opinions CVS)



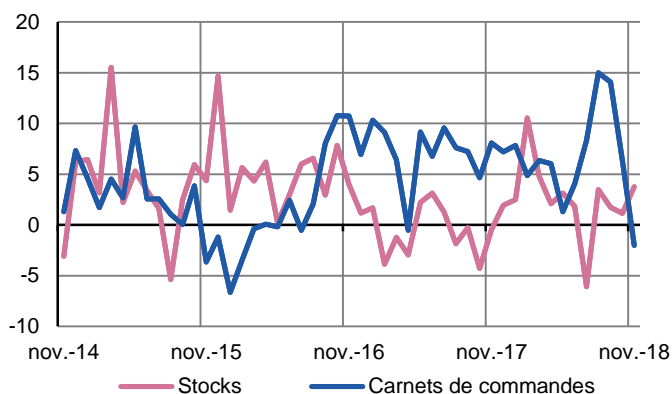
En novembre, la production industrielle marque le pas en Provence-Alpes-Côte d'Azur.

Sous l'effet de nombreux arrêts techniques couplés à des mouvements sociaux, une baisse de l'activité est observée dans les industries agroalimentaires, la fabrication d'équipements électriques et électroniques ainsi que dans la chimie et la métallurgie. Seul le secteur de la fabrication de matériels de transport est en progression.

Les prix se sont globalement stabilisés, tant à l'achat qu'à la vente. Les effectifs n'enregistrent pas de variations significatives. À court terme, la production industrielle ne devrait évoluer que très faiblement.

### Situation des carnets et des stocks de produits finis

(en solde d'opinions CVS)



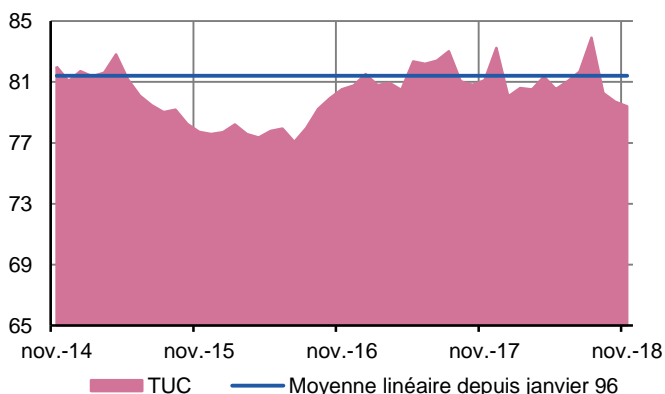
La demande adressée à l'économie régionale s'infléchit, avec un ralentissement aussi bien dans sa composante internationale que nationale.

Au final, le carnet de commandes est en recul et se situe en deçà de son point d'équilibre.

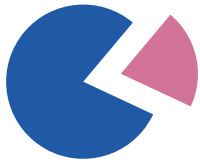
Les stocks évoluent faiblement et sont toujours adaptés à l'activité.

### Utilisation des capacités de production CVS

(en pourcentage)



Le taux d'utilisation des capacités de production s'érode de 1 point, à 79 %, soit un niveau qui est en deçà de sa moyenne de longue période (82 %).



**21,6 %**

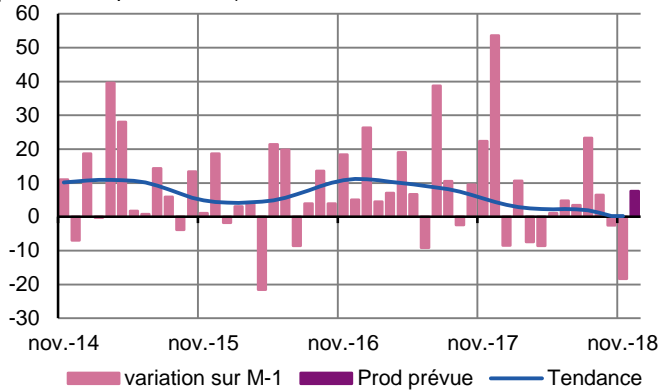
Poids des effectifs du sous-secteur dans la totalité de l'industrie  
(source : effectifs salariés ACOSS-URSSAF 2017)

## Fabrication de denrées alimentaires et de boissons

La production a globalement reculé.  
Une sollicitation plus soutenue des capacités de production est attendue à court terme.

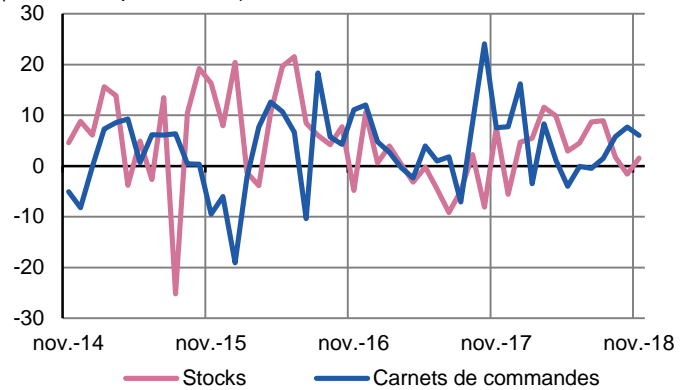
### Production passée et prévisions

(en solde d'opinions CVS)



### Situation des carnets et des stocks de produits finis

(en solde d'opinions CVS)



La demande nationale s'est ralentie sous l'effet des mouvements sociaux et l'activité a baissé dans son ensemble. Dans ce contexte, à l'exception du secteur des fruits et légumes -mieux orienté à l'export-, un repli des fabrications s'est dessiné dans la plupart des compartiments : produits de boulangerie-pâtisserie, viandes, boissons, et autres produits alimentaires ont de fait enregistré une érosion significative des rythmes de production.

Les prix ont faiblement varié tant à l'achat qu'à la vente.

La situation de l'emploi a peu évolué au global.

Les stocks sont jugés conformes.

Les prévisions tablent sur une légère hausse des fabrications au cours des prochaines semaines.



**13,2 %**

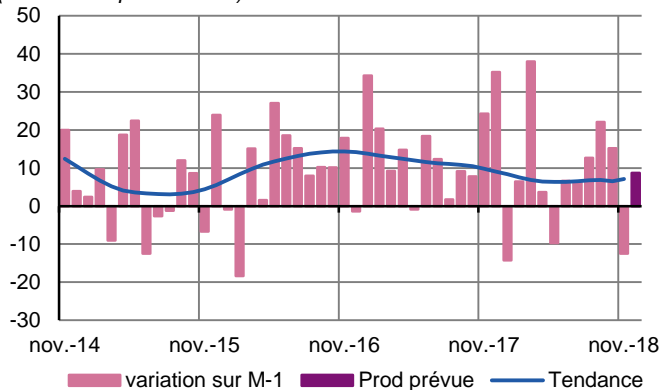
Poids des effectifs du sous-secteur dans la totalité de l'industrie  
(source : effectifs salariés ACOSS-URSSAF 2017)

## Équipements électriques, électroniques, informatiques et autres machines

Les rythmes de production ont ralenti.  
L'activité enregistrerait une progression d'ampleur mesurée d'ici la fin de l'année.

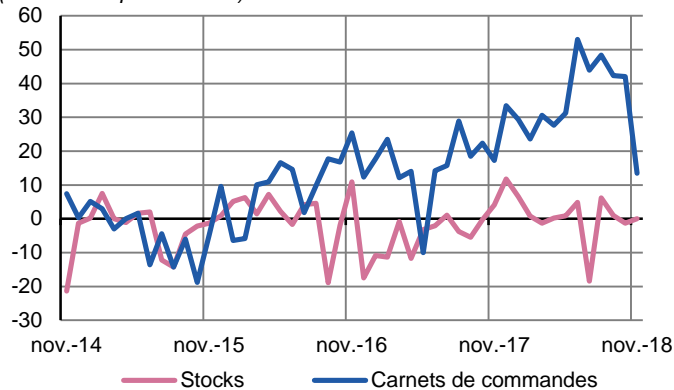
### Production passée et prévisions

(en solde d'opinions CVS)



### Situation des carnets et des stocks de produits finis

(en solde d'opinions CVS)



La demande est apparue en retrait, tant dans la fabrication de matériels électroniques que dans le compartiment de la fabrication de machines et d'équipements électriques. Au final, la production d'ensemble s'est repliée.

Les variations de prix et d'effectifs ont été peu importantes.

Les stocks sont jugés adaptés.

Une légère hausse des fabrications interviendrait à court terme.



**13,8 %**

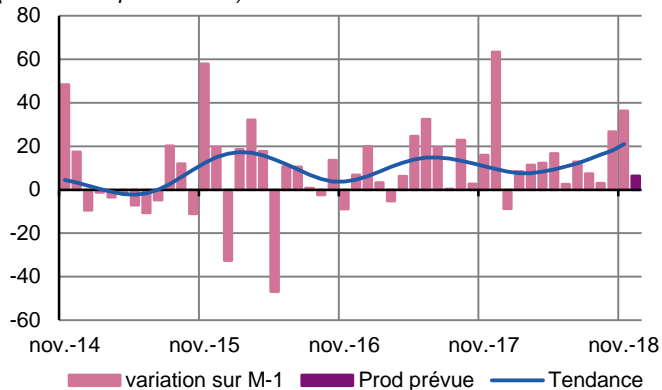
Poids des effectifs du sous-secteur dans la totalité de l'industrie  
(source : effectifs salariés ACOSS-URSSAF 2017)

## Matériels de transport

Les fabrications ont augmenté.  
Aucun changement significatif n'interviendrait prochainement en termes de production.

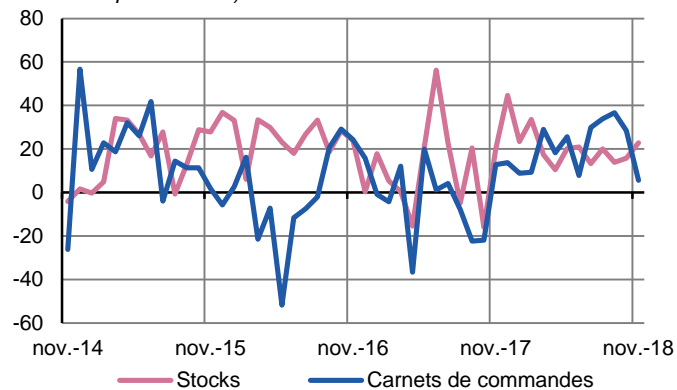
### Production passée et prévisions

(en solde d'opinions CVS)



### Situation des carnets et des stocks de produits finis

(en solde d'opinions CVS)



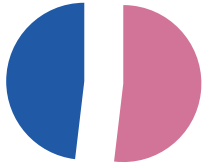
La demande à court terme s'est montrée animée, notamment dans sa composante étrangère, et les rythmes de production se sont accélérés.

Dans ce contexte, les stocks apparaissent un peu lourds.

Par ailleurs, s'ils sont correctement garnis, les carnets présentent un déséquilibre de leur structure dans une perspective de moyen terme.

Les prix et les effectifs sont apparus inchangés.

Les prévisions tablent sur une quasi-stabilité de l'activité au cours des prochaines semaines.



**51,4 %**

Poids des effectifs du sous-secteur dans la totalité de l'industrie  
(source : effectifs salariés ACOSS-URSSAF 2017)

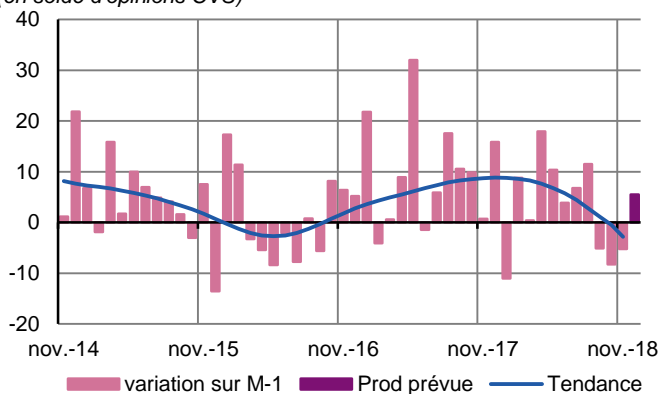
## Autres produits industriels

Textiles, habillement, cuir et chaussure – Industrie chimique – Produits en caoutchouc, plastique et autres produits non métalliques – Métallurgie et produits métalliques – Bois, papier, imprimerie

La demande est apparue inégale et la production a enregistré un tassement.  
Une hausse mesurée des fabrications est attendue prochainement.

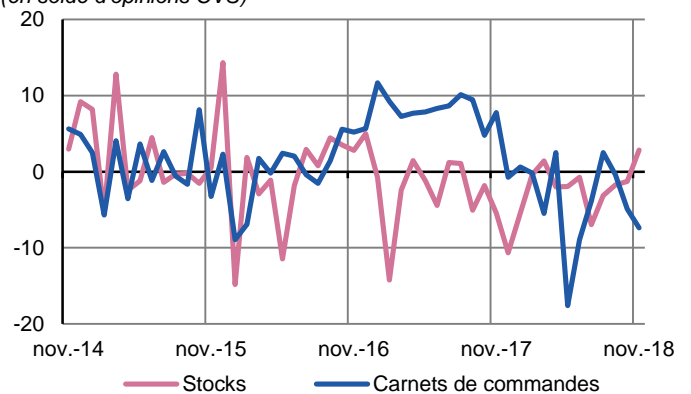
### Production passée et prévisions

(en solde d'opinions CVS)



### Situation des carnets et des stocks de produits finis

(en solde d'opinions CVS)



#### Travail du bois, industrie du papier et imprimerie

Dans un contexte de demande étale, la production a peu varié.  
Les prix et les effectifs sont restés inchangés.  
Les stocks sont jugés un peu lourds.  
Aucun changement significatif n'est attendu durant les prochaines semaines.

#### Industrie chimique

La demande globale s'est montrée ferme et les cadences de production ont augmenté pour rattraper les retards techniques.  
La stabilité des prix a globalement prévalu.  
Quelques embauches d'interimaires ont été réalisées.  
Les stocks sont jugés inférieurs à la normale.  
Les fabrications progresseraient à brève échéance.

#### Produits en caoutchouc, plastique et autres

La demande et la production se sont renforcées.  
Les variations de prix et d'effectifs ont été peu importantes.  
Les stocks sont apparus supérieurs à leur seuil d'équilibre.  
Les prévisions tablent sur une stabilité des fabrications à court terme.

#### Métallurgie et fabrication de produits métalliques

La demande s'est montrée globalement peu dynamique et la production a reculé.  
Les prix ont peu varié dans la plupart des cas.  
La situation de l'emploi s'est dégradée.  
Les stocks sont jugés conformes.  
L'activité s'inscrirait en légère hausse d'ici la fin de l'année.

#### Industrie pharmaceutique

La demande s'est montrée assez consistante sur l'ensemble des marchés, mais la production, impactée par des aléas techniques, s'est repliée.  
La stabilité des prix et des effectifs a prévalu.  
Les stocks sont jugés adaptés.  
La sollicitation des capacités productives enregistrerait une légère hausse à court terme.

#### Autres industries manufacturières, réparation et installation de machines

La demande et la production ont enregistré une érosion.  
Les prix ont peu varié.  
Les effectifs ont baissé.  
Les prévisions tablent sur un maintien de la production au cours des prochaines semaines.



**42,9 %**

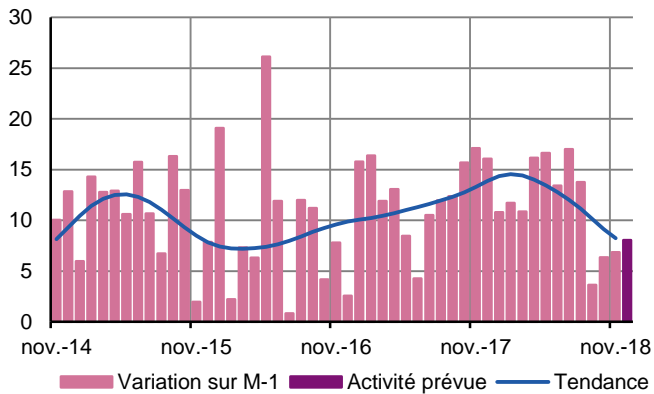
Poids des effectifs des services marchands par rapport à la totalité des effectifs (source : effectifs salariés ACOSS-URSSAF 2017)

## Services marchands

La demande et l'activité marquent le pas.  
À court terme, des évolutions mesurées sont anticipées.

### Évolution globale

Activité passée et prévisions  
(en solde d'opinions CVS)



En novembre, l'activité évolue faiblement en Provence-Alpes-Côte d'Azur.

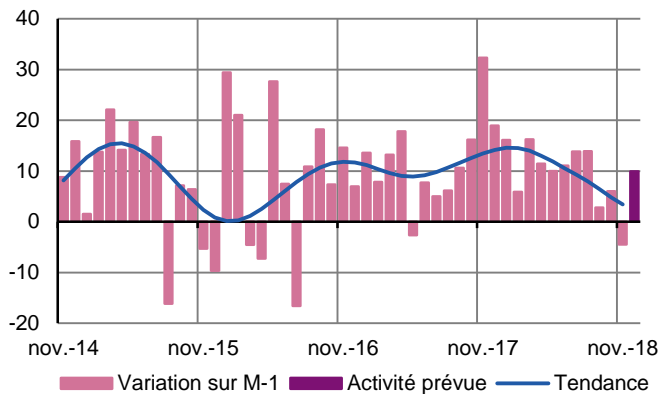
Dans un contexte de demande atone et de mouvements sociaux, les transactions dans les secteurs des transports et de la location sont en baisse. Seuls les secteurs de l'ingénierie, de l'intérim et le nettoyage progressent.

Les prix et les effectifs demeurent stables.

À court terme, l'évolution de l'activité apparaît mitigée.

### Transports, hébergement et restauration

Activité passée et prévisions  
(en solde d'opinions CVS)



#### Réparation automobile

Le volume des transactions s'est à nouveau réduit.

Les prix et les effectifs ont faiblement évolué.

Aucun changement significatif n'est attendu à court terme.

#### Transports et entreposage

Impactée par les mouvements sociaux, l'activité s'est sensiblement repliée.

Dans ce contexte, les prix et les effectifs ont faiblement évolué.

Une progression des courants d'affaires devrait intervenir dans les prochaines semaines.

#### Hébergement

La fréquentation hôtelière s'est maintenue.

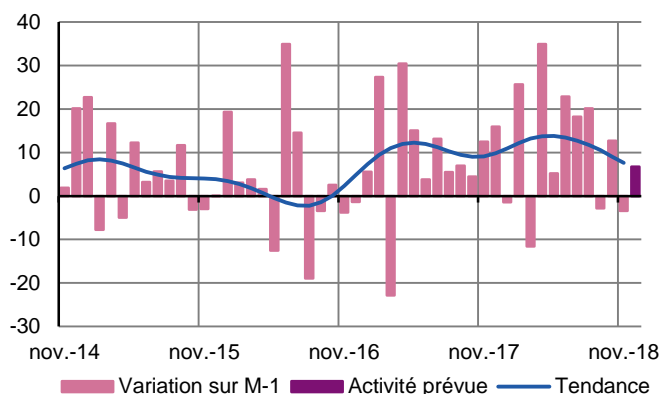
Les prix et les effectifs ont peu varié.

Aucune évolution significative ne devrait intervenir prochainement.

## Information et communication

### Activité passée et prévisions

(en solde d'opinions CVS)



Si l'activité s'est stabilisée dans la *filière informatique*, un nouveau tassement des transactions a été observé dans l'*édition*.

La stabilité des prix a prévalu.

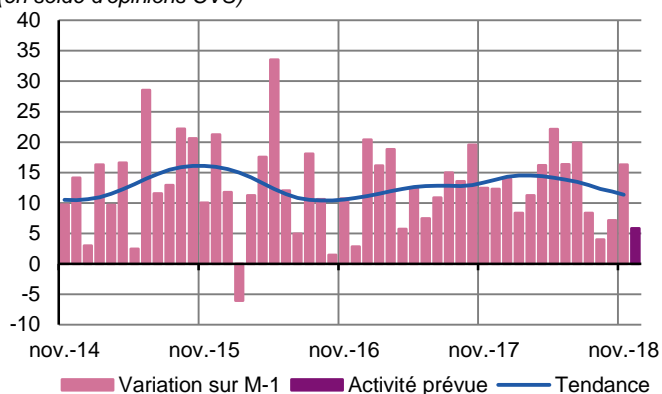
Les effectifs ont légèrement progressé dans l'ensemble.

Les prévisions apparaissent favorablement orientées pour les semaines à venir.

## Activités spécialisées, scientifiques et techniques, services administratifs et soutien

### Activité passée et prévisions

(en solde d'opinions CVS)



Outre les filières commentées ci-dessous, ce secteur inclut la filière « *publicité et études de marché* »

Une hausse d'activité plus ou moins marquée a été observée dans l'ensemble des compartiments du secteur.

Les prix ont globalement peu fluctué.

La situation de l'emploi s'est généralement améliorée.

Les professionnels anticipent une hausse mesurée des volumes d'affaires au cours des prochaines semaines.

### Activités juridiques, Comptables, Gestion, Architecture, Ingénierie, Analyse technique

Dans le *conseil*, l'activité est restée bien orientée.

Les prix et les effectifs ont faiblement évolué.

Les prévisions tablent sur une nouvelle progression des courants d'affaires à court terme.

Dans l'*ingénierie technique*, les transactions ont augmenté.

Les prix sont restés inchangés.

Les effectifs ont été renforcés.

Cette tendance favorable devrait perdurer dans les semaines à venir.

### Activités de services administratifs et de soutien

Ce secteur inclut la *location automobile*, le *travail temporaire* et le *nettoyage*.

L'activité est restée bien orientée dans le *travail temporaire* et le *nettoyage*. En revanche, elle a légèrement fléchi dans la *location automobile*.

Les prix et les effectifs ont peu varié dans l'ensemble.

À court terme, le volume des transactions progresserait à nouveau dans la majorité des filières du secteur.



# Bâtiment et Travaux Publics

L'activité du bâtiment et des travaux publics est apparue dynamique au troisième trimestre.  
Les prévisions tablent sur la poursuite d'une tendance favorable d'ici la fin de l'année.

## Bâtiment

### Gros œuvre

L'activité du secteur s'est stabilisée à un haut niveau durant le troisième trimestre. La demande publique et privée est apparue assez ferme et de nouvelles entrées en commandes se sont ajoutées aux chantiers en cours.

Dans un contexte de pression concurrentielle exacerbée, les prix des devis ont peu varié. Dans l'ensemble, les marges se sont stabilisées. S'agissant des conditions tarifaires, aucun changement important n'est programmé d'ici la fin de l'année.

La situation de l'emploi s'est améliorée. La difficulté de trouver des profils techniques compétents est récurrente. Par ailleurs, l'intérim a servi de variable d'ajustement afin de pallier les à-coups de production durant l'été.

Les prévisions sont favorables pour les derniers mois de l'année 2018.

### Second œuvre

Comme attendu, l'activité du troisième trimestre s'est montrée dynamique, portée par de nombreux nouveaux projets.

La commande publique a été animée grâce aux rénovations et mises aux normes effectuées pendant l'été et la demande privée a continué d'alimenter largement l'outil de production.

Si quelques hausses de tarifs ont parfois été appliquées, les prix des devis sont restés stables dans la plupart des cas et les marges se sont maintenues. Certaines trésoreries demeurent toutefois tendues en fin de trimestre.

Des embauches ont été réalisées, essentiellement par le canal de l'intérim. Si la situation de l'emploi s'améliore depuis plusieurs mois, les postes les plus qualifiés demeurent difficiles à pourvoir.

Les carnets sont corrects et l'activité devrait augmenter d'ici la fin de l'année.

## Travaux publics

L'activité de la filière a été assez favorablement orientée durant le troisième trimestre.

La concrétisation de chantiers importants et la finalisation des appels d'offres se sont accélérées, permettant d'alimenter l'outil de production pour plusieurs mois.

La concurrence demeure vive et les prix des devis sont stables. Les marges évoluent peu dans l'ensemble.

Les effectifs permanents se sont accrus. Le recours à l'intérim a augmenté, mais l'inadéquation en termes de technicité des profils se confirme entre l'offre et la demande.

Les perspectives d'activité demeurent favorables à court terme. À la faveur de carnets correctement garnis, elles apparaissent également bien orientées pour le début de l'année 2019.

## Contactez nous

**Banque de France  
Succursale de Marseille**

Place Estrangin Pastré  
CS 90003

13254 Marseille Cedex 6

Téléphone : **04 91 04 10 10**

Renseignements d'ordre général : **0512-EMC-ut@banque-france.fr**

**Rédacteur en chef :**

Bernard BENITEZ

**Directrice de la publication :**

Jeannine ROGHE

Directrice Régionale