

## Indicateurs au vert pour l'emploi

Au 2<sup>nd</sup> trimestre 2018, la progression de l'emploi salarié ralentit mais reste notable. En Corse, elle affiche + 0,9 % dans un contexte national atone. Elle s'accroît dans l'industrie et décélère dans le tertiaire marchand. En revanche, les effectifs publics restent stables. Le dynamisme de ces derniers trimestres entraîne le repli du taux de chômage qui se rapproche du niveau national. Il suit la décroissance du nombre moyen de demandeurs d'emploi inscrits en catégories A, B, C (22 240). Les créations d'entreprises se réorientent à la baisse (- 4,5 %), que ce soient des entreprises classiques ou des micro-entreprises. Les défaillances d'entreprises continuent de diminuer (- 2,9 %). Dans la construction, la reprise des autorisations délivrées n'a pas d'effet immédiat sur les mises en chantier encore en baisse. Le transport de passagers continue de progresser, soutenu par l'ouverture de lignes aériennes. Cela se reporte sur la fréquentation des hôtels, augurant d'une belle saison.

Déborah Caruso, Insee

Rédaction achevée le 05 octobre 2018

### Emploi : la progression ralentit mais reste notable

Au 2<sup>nd</sup> trimestre 2018, la croissance de l'emploi salarié total ralentit en Corse (+ 0,9 % après + 1,5 %). La région bénéficie tout de même de 1 080 emplois supplémentaires. Elle comptabilise ainsi 115 400 emplois salariés. Dans le secteur privé, l'emploi décélère tout en gardant un rythme soutenu (+ 1,2 % après + 2,1 %) avec 1 019 créations. Il est quasi-stable dans la fonction publique (+ 0,2 % soit 60 créations).

Sur un an, l'emploi s'accroît globalement de 2 275 salariés (+ 2,0 %) uniquement grâce au secteur privé (+ 2 330). Le dynamisme sur l'île contraste avec le niveau national. En France hors Mayotte, l'emploi reste atone ce trimestre (0,0 % après + 0,2 %) et progresse de 0,8 % sur l'année (figure 1).

En Corse, dans l'industrie, l'augmentation de l'emploi salarié s'intensifie (+ 1,9 % après + 0,9 %) grâce surtout à l'activité dans la fabrication de denrées alimentaires et boissons (+ 4,4 %). Elle demeure soutenue sur un an (+ 2,7 % soit 180 créations) (figure 2).

Dans la construction, l'emploi se stabilise après deux trimestres de hausses consécutives. Sur un an, il gagne 2,9 % soit 300 emplois salariés.

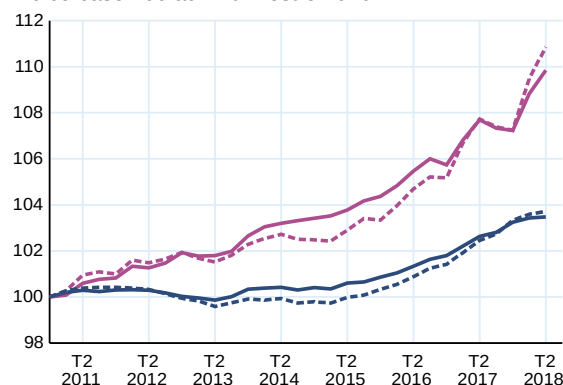
Dans le tertiaire marchand hors intérim, l'emploi décélère et son évolution atteint + 1,8 % après + 2,8 % au 1<sup>er</sup> trimestre. Suite à une hausse due aux ouvertures successives de grandes enseignes dans le pays ajaccien, la croissance régionale du commerce s'affaiblit (+ 0,8 %). Sur un an, l'emploi du tertiaire marchand hors intérim progresse de 3,5 % soutenu par le commerce (+ 3,7 %), l'hébergement et la restauration (+ 6 %) et les activités administratives de soutien (+ 6,5 %).

Le tertiaire non marchand, composé majoritairement des effectifs du public, reste stable au 2<sup>nd</sup> trimestre 2018 comme au trimestre précédent. Sur un an, l'emploi baisse légèrement (- 0,4 % soit 155 emplois en moins). Enfin, l'emploi intérimaire demeure restreint et volatile, il avoisine 500 intérimaires.

### Évolution de l'emploi salarié

— emploi salarié Total - Corse  
— emploi salarié Total - France hors Mayotte  
- - emploi salarié Privé - Corse  
- - emploi salarié Privé - France hors Mayotte

Indice base 100 au 4<sup>e</sup> trimestre 2010

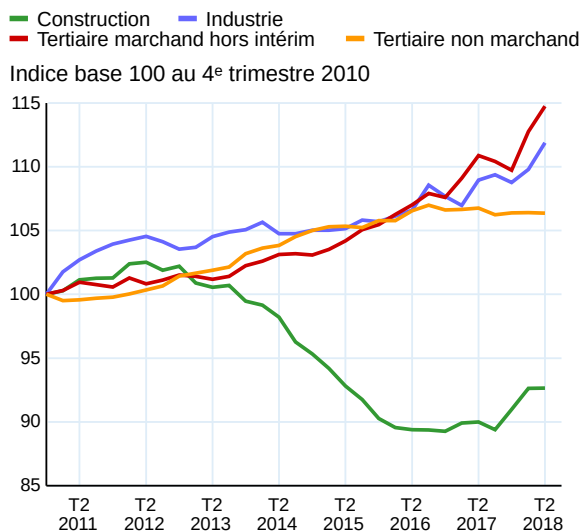


Champ : emploi salarié total.

Note : données CVS, en fin de trimestre. Les données du dernier trimestre affichées sont provisoires.

Source : Insee, estimations d'emploi ; estimations trimestrielles Acoiss-Urssaf, Dares, Insee

## 2 Évolution de l'emploi salarié par secteur en Corse



Champ : emploi salarié total.

Note : données CVS, en fin de trimestre. Les données du dernier trimestre affiché sont provisoires.

Source : Insee, estimations d'emploi ; estimations trimestrielles Acooss-Urssaf, Dares, Insee.

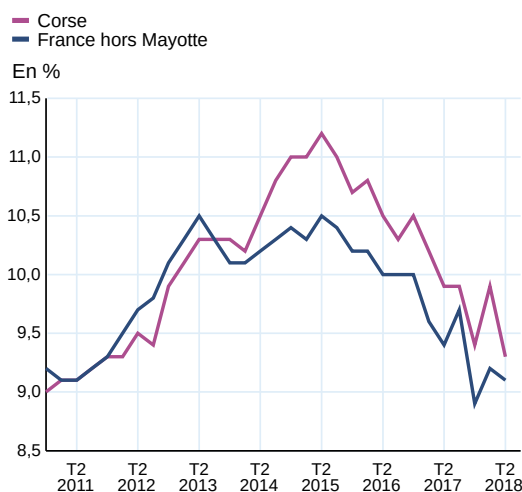
Au sein des départements, l'emploi salarié total continue sa croissance en Corse-du-Sud (+ 1,2 % après + 1,6 %) au 2<sup>nd</sup> trimestre 2018. L'évolution y reste plus élevée qu'en Haute-Corse (+ 0,7 % après + 1,4 %). Le commerce et les services administratifs de soutien sont les principaux moteurs de la hausse des effectifs salariés dans les deux départements. Ces derniers profitent également de l'embellie dans les secteurs de l'hébergement et restauration (+ 4,6 % en Corse-du-Sud et + 1,7 % en Haute-Corse) bénéficiant d'une avant saison touristique prometteuse. Sur un an, l'emploi croît de 3,2 % en Corse-du-Sud et de 0,8 % en Haute-Corse.

**Avertissement** : Auparavant, les estimations trimestrielles d'emploi (ETE) publiées au niveau localisé (région et département) portaient seulement sur les salariés du secteur marchand - hors agriculture et activité des particuliers employeurs - en France métropolitaine. Depuis la publication de juin 2018, le champ des ETE localisé est étendu à l'ensemble de l'emploi salarié et aux départements d'outre-mer (hors Mayotte). Par rapport à la situation antérieure, sont donc ajoutés les salariés de la fonction publique, de l'agriculture et de l'ensemble des particuliers employeurs. De plus, une distinction des emplois « privé » et « public », établie à partir de la catégorie juridique des employeurs, est disponible au niveau régional. Les niveaux de l'emploi « privé » publiés par les Urssaf et par l'Insee diffèrent du fait d'écarts de champ et de concept, et de légères différences peuvent exister sur les taux d'évolution (effets de composition liés aux écarts de niveaux). Parallèlement, l'introduction de la déclaration sociale nominative (DSN) en remplacement du bordereau récapitulatif de cotisations (BRC) peut entraîner des révisions accrues sur les données, en particulier durant la phase de montée en charge de la DSN.

### Baisse du taux de chômage

Le taux de chômage insulaire s'établit à 9,3 % de la population active au 2<sup>nd</sup> trimestre 2018. Il baisse de 0,6 point par rapport au trimestre précédent (figure 3).

### 3 Évolution du taux de chômage



Note : données trimestrielles CVS. Les données du dernier trimestre affiché sont provisoires.

Source : Insee, taux de chômage au sens du BIT et taux de chômage localisé

Ce recul est plus conséquent en région qu'au niveau national. Le taux de chômage insulaire se rapproche mais demeure supérieur au taux de la France hors Mayotte (9,1 %) qui perd 0,1 point ce trimestre. En Corse-du-Sud, il diminue de 0,5 point depuis le 1<sup>er</sup> trimestre 2018 et s'établit à 8,8 %. En Haute-Corse, il perd 0,8 point et atteint 9,8 %. Sur un an, le taux de chômage baisse plus rapidement en Corse (- 0,6 point) qu'en France (- 0,3 point)

### Le recul des inscriptions à Pôle emploi continue

En Corse, en moyenne au 2<sup>nd</sup> trimestre 2018, 22 240 personnes inscrites à Pôle emploi (catégories A, B et C) sont tenues de faire des actes positifs de recherche d'emploi (données corrigées des variations saisonnières). Sur le trimestre, le nombre d'inscrits baisse de 2,6 % (soit - 590 personnes) alors qu'il augmente au plan national (+ 0,2 %). Sur un an, ce nombre diminue dans la région (-0,9 %) tandis qu'il progresse nettement en France entière (+ 1,5 %).

L'évolution trimestrielle du nombre de demandeurs d'emploi est de - 4,1 % en Corse-du-Sud et de - 1,2 % en Haute-Corse. Sur l'année, les évolutions départementales atteignent respectivement - 2,2 % et + 0,3 %.

Le nombre de demandeurs d'emploi de moins de 25 ans stagne ce trimestre. Sur l'année, il diminue de 0,7 %. Les jeunes représentent 13 % des demandeurs d'emploi. La baisse des inscriptions se poursuit pour les 50 ans ou plus ce trimestre (- 1,4 %). En revanche, sur un an, ils sont plus nombreux dans cette situation (+ 1,3 %).

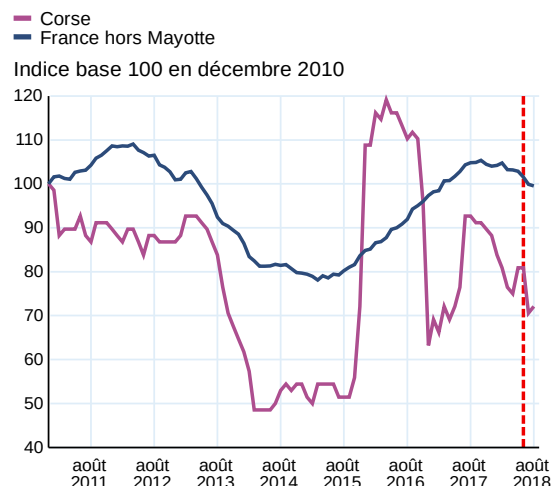
Les demandeurs d'emplois inscrits depuis un an ou plus regroupent un tiers des inscrits à Pôle emploi, leur nombre augmente de 0,3 % sur le trimestre et de 4,6 % en un an.

### Reprise des autorisations de construire

Le nombre de logements autorisés à la construction en cumul annuel se réoriente à la hausse ce trimestre (+ 6,7 %) et atteint 5 500 permis fin juin dont 3 100 en Corse-du-Sud. Dans ce département, le nombre d'autorisations continue son recul (- 5,2 %) tandis qu'il repart à la hausse en Haute-Corse (+ 26,8 %). Sur un an, le cumul des autorisations de construire augmente de 7 % dans la région (figure 4).

Fin juin, avec 4 000 logements commencés en cumul annuel, la baisse régionale se poursuit sur le trimestre (- 3,1 %). Le nombre de logements commencés fléchit plus rapidement sur l'année (- 19,8 %). Ce trimestre, il recule au même rythme en Corse-du-Sud qu'en Haute-Corse.

### 4 Évolution du nombre de logements autorisés à la construction



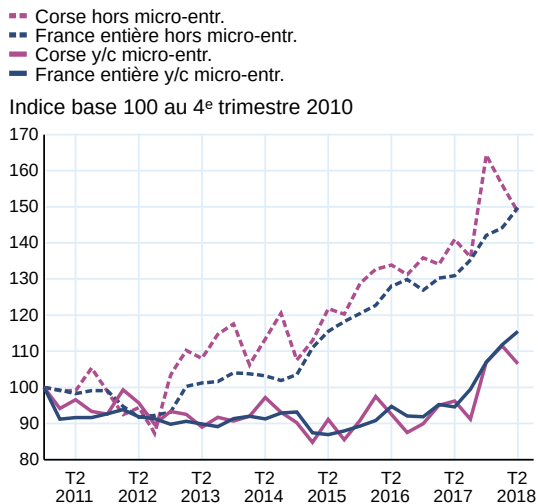
Note : données mensuelles brutes, en date réelle. Chaque point représente le cumul des 12 derniers mois.

Source : SDES, [Sit@del2](mailto:Sit@del2)

## Repli des créations et des défaillances d'entreprises

Au 2<sup>nd</sup> trimestre 2018, 1 093 entreprises sont créées en Corse (données corrigées des variations saisonnières), soit une baisse de 4,5 % des créations (figure 5). Ce repli concerne tous les secteurs, il va de - 5,3 % dans le commerce-transport-hébergement et restauration à - 3,9 % dans les autres services. Sur un an, les créations d'entreprises progressent de 10,7 % en Corse et de 22,1 % en France entière.

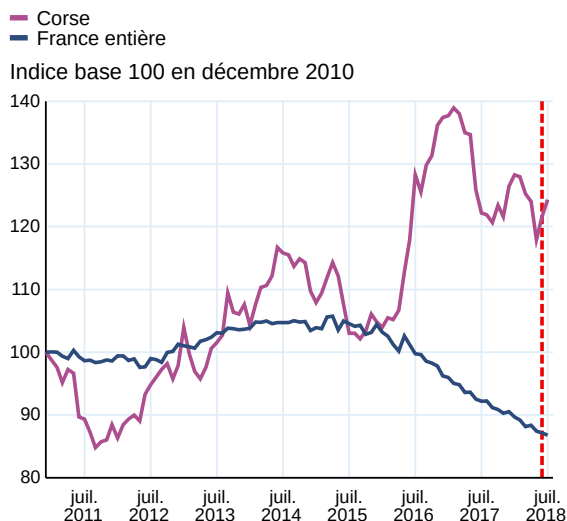
### 5 Évolution des créations d'entreprises



Champ : ensemble des activités marchandes hors agriculture.  
Note : données trimestrielles corrigées des variations saisonnières (CVS).  
Source : Insee, REE (Répertoire des Entreprises et des Établissements – Sirène)

Ce trimestre, 667 entreprises « classiques » (hors micro-entrepreneurs) sont créées contre 701 au trimestre précédent. Ces créations reculent en région (- 4,9 %) alors qu'elles sont en hausse en France entière (+ 3,9 %). Sur un an, le nombre de créations d'entreprises classiques progresse moins rapidement en Corse (+ 5,4 %) qu'en France (+ 14,4 %). Avec 426 nouvelles entreprises, les créations sous le régime du micro-entrepreneur baissent de 3,6 % par rapport au trimestre précédent mais augmentent de 20,6 % sur l'année. Les micro-entreprises représentent 39 % de l'ensemble des créations d'entreprises régionales ce trimestre.

### 6 Évolution des défaillances d'entreprises



Note : données mensuelles brutes au 19 septembre 2018, en date de jugement. Chaque point représente le cumul des douze derniers mois. La ligne verticale rouge représente la fin du trimestre d'intérêt.  
Source : Fiben, Banque de France

Au 30 juin 2018, la Corse enregistre 400 défaillances d'entreprises cumulées sur 12 mois, soit une baisse de 2,9 %

par rapport au 31 mars 2018 (figure 6). Parmi ces défaillances, 30 % concernent la construction, 20 % relèvent du commerce et réparation automobile et 20 % de l'hébergement-restauration. Les défaillances d'entreprises se replient de 0,5 % ce trimestre en Corse-du-Sud et plus nettement encore en Haute-Corse (- 5,6 %). En un an, le nombre de défaillances d'entreprises cumulé diminue de 3,4 % dans la région. Il baisse en Haute-Corse (- 13,6 %) mais augmente en Corse-du-Sud (+ 7,5 %).

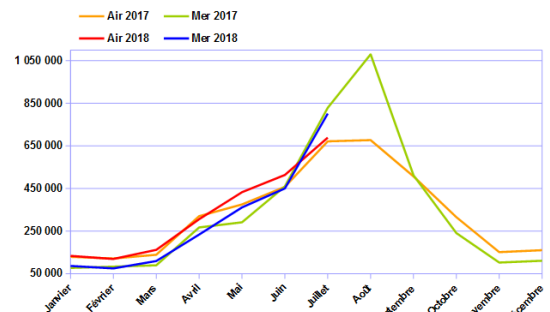
### L'ouverture de lignes aériennes dynamise le trafic

Ce trimestre, le trafic de passagers augmente de 5,8 % par rapport au 2<sup>nd</sup> trimestre 2017. Le trafic aérien continue de progresser (+ 8,6 %) avec notamment de nouvelles destinations proposées, nationales et internationales comme Londres ou Bruxelles. Dans le maritime, la croissance est plus modérée avec + 2,6 %.

Le mois de mai enregistre la plus forte hausse par rapport à la même période un an auparavant (+ 19,1 %) (figure 7). Les nombreux ponts de ce mois ainsi que la tenue de congrès et séminaires ont favorisé la fréquentation. L'aérien progresse de 15,3 % et le maritime de 24,0 %. En revanche, en avril, les voyageurs ont été moins nombreux dans l'aérien (- 4,4 % sur un an) et surtout dans le maritime (- 12,6 %). Ce recul fait toutefois suite à un bon mois d'avril 2017. Juin est plus mitigé avec un gain de passagers dans l'aérien (+ 12,2 %) et une perte dans le maritime (- 2,0 %).

Au 2<sup>nd</sup> trimestre 2018, 359 700 croisiéristes ont débarqué sur l'île. Leur trafic augmente par rapport à 2017 (+ 13 %).

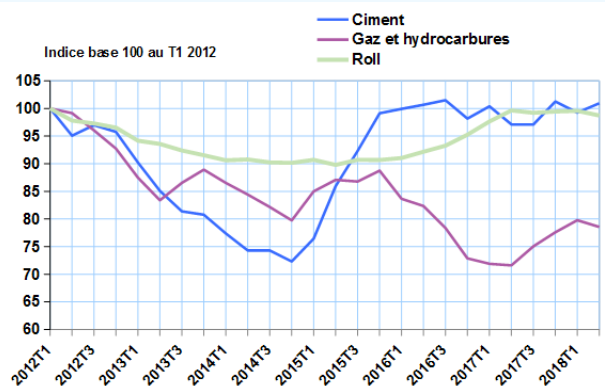
### 7 Évolution du trafic de passagers



Note : nombre de passagers transportés au départ et à l'arrivée  
Source : Observatoire régional des transports de la Corse

Dans le transport maritime de fret, le trafic total comptabilise 549 300 tonnes transportées au 2<sup>nd</sup> trimestre 2018. En glissement annuel, il recule de 0,8 % par rapport au trimestre précédent. Cette évolution résulte de la baisse du trafic de gaz et d'hydrocarbures (- 1,5 %) et de roll (- 0,8 %) (figure 8). En revanche, le transport de ciment repart à la hausse (+ 1,7 %). Sur un an, le trafic global de marchandises croît de 1,3 %. L'intensification des échanges de roll avec l'Italie continue (+ 14,9 %).

### 8 Évolution du trafic de marchandises



Note : données trimestrielles. Chaque point représente le cumul des 12 derniers mois.  
Source : Observatoire Régional des Transports de la Corse

## Une belle avant saison hôtelière

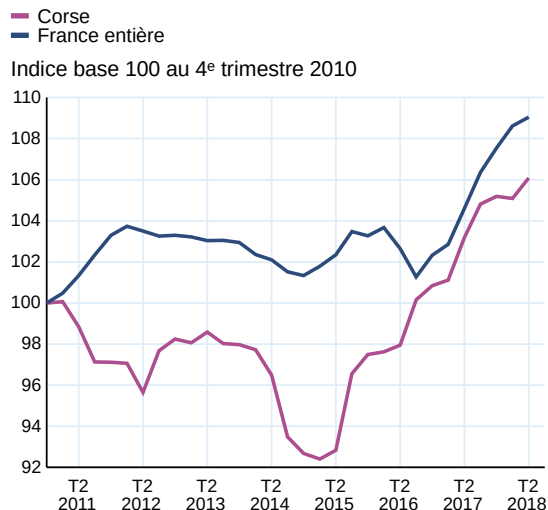
Parallèlement à la hausse du nombre de passagers dans les ports et les aéroports de l'île, la fréquentation des hôtels progresse ce trimestre. Avec 1 093 000 nuitées comptabilisées sur la période, le nombre de nuitées hôtelières total augmente de 2,9 % par rapport à celui du 2<sup>nd</sup> trimestre 2017, suivant ainsi la tendance nationale (figure 9).

La clientèle française est en léger repli (- 0,3 %). Elle représente trois quarts des nuitées hôtelières du trimestre. En revanche, la clientèle étrangère croît de 13,8 % par rapport à la même période un an auparavant.

La hausse de la fréquentation dans les hôtels de Corse repose sur les mois de mai (+ 6,4 % par rapport à mai 2017) et de juin (+ 2,5 %). Seul, Avril affiche une évolution négative (- 2,8 %) conforme au recul du transport de passager ce mois là.

Le mois de juillet annonce également une pleine saison touristique prometteuse puisque le nombre de nuitées hôtelières est en hausse 4,7 % par rapport à juillet 2017.

## 9 Évolution de la fréquentation dans les hôtels



Note : données trimestrielles brutes. Chaque point représente le cumul des 4 derniers trimestres en base 100 au 4<sup>e</sup> trimestre 2010.

Source : Insee ; en partenariat avec les comités régionaux du tourisme (CRT) et la DGE

### En France, l'activité accélérerait au second semestre après avoir été modérée au premier semestre

La croissance française a nettement ralenti au premier semestre (+ 0,2 % par trimestre) après une année 2017 très dynamique. Au-delà des facteurs internationaux qui ont pesé sur le climat des affaires, l'activité économique a été pénalisée par des facteurs ponctuels (grèves, baisse du pouvoir d'achat au premier trimestre, moindre consommation en énergie, maintenance de raffineries).

Cependant, le retour à la normale dans les secteurs des transports et de l'énergie, combiné à des immatriculations dynamiques durant l'été, conduirait à un rebond de la consommation des ménages au troisième trimestre. En fin d'année, le pouvoir d'achat progresserait fortement en raison des réductions de cotisations sociales et de taxe d'habitation ; il prendrait ainsi le relais pour soutenir la consommation. Bénéficiant également d'un investissement des entreprises robuste et d'une accélération des exportations, le PIB français croîtrait de + 0,5 % au troisième trimestre puis de + 0,4 % au quatrième, conduisant à une croissance de + 1,6 % en moyenne en 2018.

### Début 2018, les écarts de croissance s'accroissent entre les grands pays

Au premier semestre 2018, l'activité a été stimulée aux États-Unis par une politique budgétaire procyclique ; en zone euro, l'allant des économies allemande et espagnole contraste avec les difficultés observées en Italie. Certaines économies émergentes connaissent par ailleurs de fortes tensions financières et inflationnistes. L'environnement international resterait néanmoins porteur, avec un commerce mondial encore dynamique malgré les tensions protectionnistes.

#### Insee Corse

Résidence du Cardo Rue des  
Magnolias- CS 70 907  
20 700 Ajaccio Cedex

**Directeur de la publication :**  
Olivier Léna

**Rédactrice en chef :**  
Angela Tirroloni

ISSN : 2105-1151

@Insee 2018

### Pour en savoir plus :

- [Tableau de bord de la conjoncture Corse](#)  
[www.insee.fr](http://www.insee.fr), rubrique statistiques / Thèmes Economie-Conjoncture-Comptes nationaux : Conjoncture/Tableau de bord de la conjoncture-Corse
- [Publications Insee conjoncture et bilan économique de Corse](#)  
[www.insee.fr](http://www.insee.fr), rubrique statistiques / Collection : Corse, Conjoncture régionale
- [Notes et points](#) de conjoncture nationale et internationale

